



**HS TIMBER**

2022

## RAPORT PRIVIND LANȚUL DE APROVIZIONARE



## Cuprins

<b>1</b>	<b>Introducere .....</b>	<b>4</b>
1.1	<i>Politicile HS Timber Group .....</i>	4
1.2	<i>Modificări ale capacităților de producție .....</i>	4
1.3	<i>Departamentul de Control al Lanțului de Aprovizionare .....</i>	4
<b>2</b>	<b>Achizițiile de lemn rotund/zonele de achiziție ale HS .....</b>	<b>5</b>
2.1	<i>Actualizarea DDS al HS în 2022 .....</i>	5
2.2	<i>Resursele forestiere în Europa .....</i>	5
2.3	<i>Țări de origine .....</i>	6
<b>3</b>	<b>Măsurile DDS ale HS în țările cu risc ridicat .....</b>	<b>7</b>
3.1	<i>Particularități ale sectorului forestier românesc .....</i>	7
3.1.1	<i>Îmbunătățiri în ceea ce privește accesul la date în România .....</i>	7
3.1.2	<i>Opinii ale ONG-urilor privind sistemele de trasabilitate în România .....</i>	8
3.2	<i>Procesul de integrare a furnizorilor .....</i>	9
3.3	<i>Verificări ale trasabilității .....</i>	11
3.3.1	<i>Timflow .....</i>	11
3.3.2	<i>Audituri de Lanț de Custodie .....</i>	11
3.3.3	<i>Verificări ale trasabilității în sistemul SUMAL .....</i>	12
3.4	<i>Respectarea măsurilor silvice .....</i>	13
3.4.1	<i>Verificarea OS .....</i>	13
3.4.2	<i>Verificarea parchetelor de exploatare .....</i>	14
3.4.3	<i>Monitorizarea impactului exploatării .....</i>	14
3.5	<i>Respectarea cerințelor privind biodiversitatea .....</i>	15
3.5.1	<i>Protecția Pădurilor Virgine .....</i>	15
3.5.2	<i>Conformitatea cu Politica privind Parcurile Naționale .....</i>	16
3.5.3	<i>Proceduri de încălcare a normelor Natura 2000 .....</i>	16
3.6	<i>Suspendări și gestionarea cazurilor .....</i>	17
3.7	<i>Politica de certificare a HS .....</i>	18
3.7.1	<i>CoC PEFC .....</i>	18
3.7.2	<i>Sustainable Forestry Initiative®, logo care recunoaște standardele globale .....</i>	18
3.7.3	<i>Certificarea FSC® .....</i>	19
3.8	<i>Impactul social .....</i>	19
3.8.1	<i>Consultări cu părțile interesate .....</i>	19
3.8.2	<i>Rolul HS pe piața românească a lemnului .....</i>	19
<b>4</b>	<b>Achizițiile de cherestea și DDS .....</b>	<b>20</b>
4.1	<i>DDS cherestea și alte materiale .....</i>	20
4.2	<i>Țări furnizoare de cherestea .....</i>	20
4.2.1	<i>Belarus, Rusia .....</i>	20
4.2.2	<i>Ucraina .....</i>	21
4.2.3	<i>Coasta de Fildeș, Camerun, Indonezia, Serbia și Turcia .....</i>	21
4.2.4	<i>Produse din plăci provenind exclusiv din UE .....</i>	22
4.2.5	<i>Volumul achizițiilor de biomasă .....</i>	22
<b>5</b>	<b>Rezumat al anului 2022 și planuri pentru 2023 .....</b>	<b>22</b>

## Abrevieri

- APV - Act de Punere în Valoare (document românesc de proveniență, inventariere/detalii arbori pentru parcelele de recoltare)
- CoC - Lanț de Custodie
- DDS – Sistem Due Diligence
- EUTR - Regulamentul UE privind lemnul<sup>1</sup>
- MP - Managementul pădurilor
- OS – Ocol Silvic
- FSC® - Forest Stewardship Council<sup>2</sup>
- HS - HS Timber Group<sup>3</sup>
- HS DDS Hub - HS Due Diligence Hub, platformă web internă care cuprinde informații despre întregul lanț de aprovizionare.
- ISO - Organizația Internațională pentru Standardizare<sup>4</sup>
- PEFC™ - Programul pentru aprobarea certificării forestiere (Programme for the Endorsement of Forest Certification)<sup>5</sup>
- SCCC - Controlul și Certificarea Lanțului de Aprovizionare
- IFN - Inventarul Forestier Național<sup>6</sup>
- INS - Institutul Național de Statistică
- FAO - Organizația pentru Alimentație și Agricultură a Națiunilor Unite<sup>7</sup>
- AAP - Asociația Administratorilor de Păduri
- DF - Declarația furnizorului
- SFI - Inițiativa pentru o silvicultură durabilă<sup>8</sup>
- SUMAL - Sistem Informațional Integrat de Urmărire a Materialelor Lemnoase

---

<sup>1</sup> [Regulamentul privind lemnul \(europa.eu\)](http://europa.eu)

<sup>2</sup> [Despre noi | fsc.org](http://fsc.org)

<sup>3</sup> [Contact \(hs.at\)](http://hs.at)

<sup>4</sup> [ISO - Standarde](http://iso.org)

<sup>5</sup> [Ce este PEFC? - PEFC - Programme for the Endorsement of Forest Certification \(Programul pentru aprobarea certificării forestiere\)](http://pefc.org)

<sup>6</sup> [Inventarul Forestier Național \(roifn.ro\)](http://roifn.ro)

<sup>7</sup> [Acasă | Organizația pentru Alimentație și Agricultură a Națiunilor Unite \(fao.org\)](http://fao.org)

<sup>8</sup> [Cine suntem - forests.org](http://forests.org)

## 1 Introducere

### 1.1 Politicile HS Timber Group

HS Timber Group (HS) este o companie de prelucrare a lemnului de origine austriacă, cu tradiție îndelungată, puternic înrădăcinată în Europa Centrală și de Est, în special în România. Cu aproximativ 3.100 de angajați în Austria, Germania, România și Finlanda, HS Timber Group produce produse din lemn de înaltă calitate pentru clienți industriali din întreaga lume.

Este bine cunoscut faptul că există o atenție publică tot mai mare față de toate companiile care prelucrează și livrează materiale pe bază de lemn. Pe de o parte, lemnul este un material durabil, iar lanțurile de aprovizionare eficiente pot juca un rol esențial în atenuarea schimbărilor climatice; pe de altă parte, există o preocupare tot mai mare pentru ca lemnul să nu provină din păduri supuse degradării sau din defrișări.

Prezentul raport oferă o imagine de ansamblu a lanțului de aprovizionare al HS, a activităților de diminuare a riscurilor și de verificare a achizițiilor de material lemnos în anul 2022. Mai multe informații despre aspectele de mediu pot fi găsite în Raportul anual de Sustenabilitate<sup>9</sup>.

HS a dezvoltat și implementat un sistem avansat și robust Due Diligence (DDS) pentru toate fabricile sale, pentru a reduce riscurile de achiziționare și utilizare a materialului lemnos din surse ilegale sau controversate. Măsurile diferite din cadrul DDS al organizației sunt implementate pentru a respecta cerințele pentru:

- Cadrul legislativ național în toate țările în care operează HS
- EUTR - Regulamentul (UE) nr. 995/2010
- Lacey Act (SUA)
- Clean Wood Act (Japonia)
- PEFC STD 2002:2020 pentru toate fabricile
- Cerințele politicii de asociere FSC pentru fabrica de la Comănești
- Certificarea SFI pentru toate fabricile
- Politica proprie de Aprovizionare cu Masă Lemnoasă a HS<sup>10</sup>

### 1.2 Modificări ale capacităților de producție

În 2022 au avut loc mai multe schimbări în capacitățile de producție:

- Fabrica de panouri din Siret a fost închisă;
- Fabrica de cherestea de la Rădăuți a fost oprită, se menține doar producția de grinzi lamelare (stâlpi și grinzi);
- În România există două fabrici de cherestea în funcțiune (Sebeș, Reci);
- O fabrică de cherestea finlandeză - Luvia - a fost achiziționată de Grup în martie 2022<sup>11</sup>;
- Construcțiile din Belarus s-au oprit, din cauza sancțiunilor impuse împotriva Belarusului;
- Construcția fabricii de cherestea din Argentina este în curs de desfășurare și se așteaptă să fie finalizată în noiembrie 2023;
- La Comănești și Kodersdorf nu au fost modificări.

Acest raport se concentrează pe activitățile din fabricile de cherestea de la Rădăuți, Sebeș, Reci și Kodersdorf, pe fabrica de panel de la Comănești și cuprinde câteva date de bază despre fabrica de cherestea Luvia din Finlanda.

### 1.3 Departamentul de Control al Lanțului de Aprovizionare

HS Timber Group a înființat Departamentul de Control al Lanțului de Aprovizionare în 2016 - complet independent de Departamentul de Achiziții și gestionat direct de la sediul central din Viena. În 2022, personalul departamentului era format dintr-un director la nivel de grup, un manager în România, doi ofițeri pentru fiecare fabrică de cherestea, unul pentru fabrica de panel, unul în Kodersdorf și unul în Ucraina.

<sup>9</sup> [Raport de sustenabilitate \(hs.at\)](#)

<sup>10</sup> care include Zero lemn din Parcurile Naționale și Pădurile Virgine (România, Ucraina) și politica de suspendare

<sup>11</sup> [Luvian Saha](#)

## 2 Achizițiile de lemn rotund/zonele de achiziție ale HS

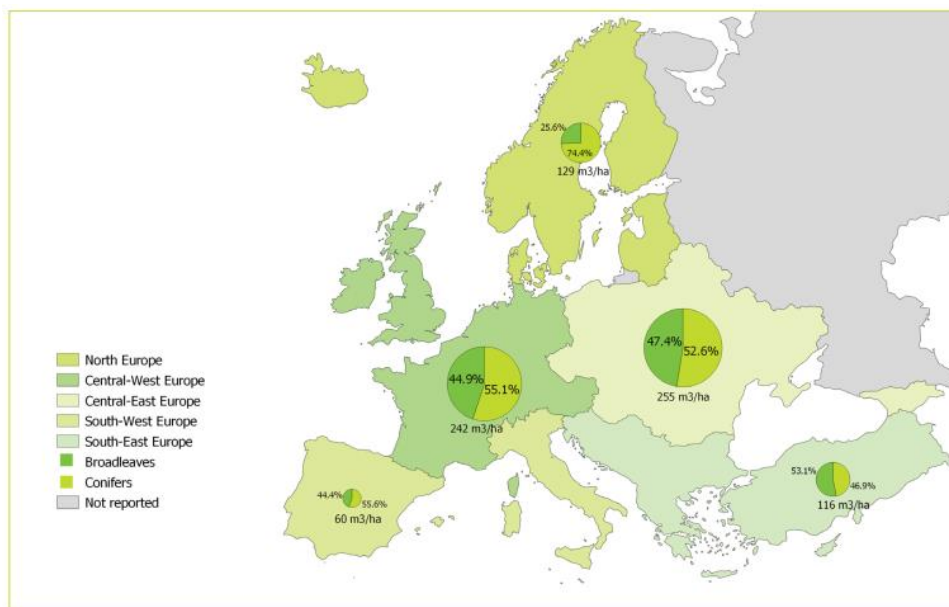
### 2.1 Actualizarea DDS al HS în 2022

În 2022, HS a analizat și a efectuat următoarele modificări în propriul său sistem Due Diligence:

- Șabloanele de audit pe teren au fost actualizate pentru auditurile privind depozitele de material lemnos și parchetele de exploatare
- A actualizat Politica de Aprovizionare cu Masă Lemnoasă și Ucraina a fost introdusă în politica "Zero lemn din Parcurile Naționale".
- Codul de Conduită pentru Furnizori a fost actualizat și transformat în Codul de Conduită pentru Partenerii de Afaceri.
- A actualizat Declarația Furnizorului:
  - A integrat Codul de Conduită pentru Partenerii de Afaceri
  - A adăugat o clauză specială referitoare la lemnul provenit din zone de conflict pentru furnizorii ucraineni
- A integrat în sistemele interne toate parcelele disponibile din Parcurile Naționale din România

### 2.2 Resursele forestiere în Europa

La fel ca în anii precedenți, în 2022, tot lemnul rotund achiziționat și prelucrat a provenit din țările Uniunii Europene. Prin urmare, acest raport acordă o atenție deosebită resurselor forestiere din Europa. Deși există un interes și o preocupare tot mai mare în ceea ce privește gestionarea pădurilor și legalitatea activităților de exploatare la nivel global, este un fapt indubitabil că resursele forestiere din Europa sunt bine gestionate. Toate statisticile disponibile indică faptul că atât acoperirea forestieră, și mai ales volumul pe picior au crescut continuu în ultimii 30 de ani.



Imaginea 1: Creșterea stocului pe picior, pe regiuni, 2020<sup>12</sup>

O politică cheie în toate țările UE este creșterea volumului pe picior, deoarece recoltarea anuală a scăzut. Această politică și-a atins, până în prezent, limitele naturale. Cu toate acestea, acumularea din ce în ce mai mare de lemn în monoculturile de conifere, împreună cu schimbările climatice, conduc la un nivel tot mai ridicat de perturbări naturale. Acest lucru a fost vizibil în mod clar în calamitățile provocate de gândacii de scoarță în Republica Cehă și Germania în ultimii ani.

<sup>12</sup> [SoEF\\_202020.pdf \(foresteurope.org\)](#)





Imagina 2: Pierderea de acoperire forestieră între 2020-2021<sup>13</sup>

### 2.3 Țări de origine

Toate țările furnizoare sunt acoperite de evaluări ale riscurilor cu aceeași structură:

- Riscuri geopolitice
- Riscuri de integritate
- Drepturile omului/riscuri legate de munca la negru
- Riscuri de mediu
- Riscuri de reglementare
- Riscuri operaționale
- Riscuri de trasabilitate

Evaluările de risc se bazează pe surse de informații disponibile și fiabile, inclusiv:

- CPI<sup>14</sup> și indicele statului de drept<sup>15</sup>
- Evaluări ale riscurilor de către terți<sup>16</sup>
- Informații privind managementul pădurilor și trasabilitatea la nivel național
- Contribuția părților interesate
- Statistici forestiere și informații privind biodiversitatea
- Extrase din monitorizarea mass-media
- Baza de date a UE privind încălcarea dreptului comunitar
- Orice alte informații de încredere.

Deoarece nivelul de risc este semnificativ diferit în țările de proveniență, DDS este dezvoltat și stabilit în conformitate cu factorii de risc prezenți în țara de origine, luând în considerare CPI-ul țării și evaluările de risc disponibile la nivel de țară. Elementele de bază ale DDS sunt următoarele:

- În toate cazurile s-a apelat la contracte de achiziție în scris.
- Declarația anuală a Furnizorului este necesară pentru a confirma țara de origine și respectarea Codului de Conduită pentru Partenerii de Afaceri.
- Verificarea antecedentelor juridice aplicate în țările cu risc ridicat, utilizând bazele de date naționale sau D&B<sup>17</sup> pentru a verifica statutul companiei, beneficiarul final, condamnările în legătură cu infracțiuni la regimul silvic și/sau corupția.
- Verificarea originii se efectuează la nivel de livrare, ținând cont de factorii de risc ai țării de proveniență. În cazul în care este necesară reducerea riscului regional, aplicăm măsuri de atenuare specifice - de exemplu, zonele excluse din Polonia<sup>18</sup>.
- HS se bazează pe planificarea elaborată și obligatorie a managementului pădurilor și pe datele publice din toate țările din Europa de Est.

<sup>13</sup> [Harta interactivă a pădurilor din lume și date privind schimbarea acoperirii arboricole | GFW \(globalforestwatch.org\)](#)

<sup>14</sup> [Indicele de Percepție a Corupției 2021 - Explorați... - Transparency.org](#)

<sup>15</sup> [Indicele WJP privind statul de drept \(worldjusticeproject.org\)](#)

<sup>16</sup> [Centrul de documente | FSC Connect](#)

<sup>17</sup> <https://www.dnb.com/>

<sup>18</sup> Districtele forestiere Białowieża, Browsk și Hajnówka

- În cazul în care calitatea exploatărilor forestiere nu îndeplinește cerințele de silvicultură cu impact redus, HS nu acceptă lemn din Parcurile Naționale din țările de origine respective, cum ar fi România și Ucraina.
- Certificarea este considerată doar ca o sursă suplimentară de informații și măsură de reducere a riscurilor, nu ca o dovadă a legalității materialului.
- În cazul în care HS este operator în lanțul de aprovizionare, DDS îndeplinește cerințele suplimentare ale EUTR.

### 3 Măsuri DDS ale HS în țările cu risc ridicat

România este singura țară de origine de lemn rotund cu risc ridicat din lanțul de aprovizionare al HS, unde DDS conține mai multe caracteristici specifice la nivel de țară. Acestea sunt explicate în detaliu în capitolul următor.

#### 3.1 Particularități ale sectorului forestier românesc

Deși, în general, silvicultura este considerată în Europa ca prezentând un risc scăzut, sectorul forestier românesc continuă să fie criticat cu privire la corupție, trasabilitate și biodiversitate.

Există câteva caracteristici care indică această situație:

- CPI-ul este sub 50 - chiar dacă este în creștere, în prezent se situează la 46<sup>19</sup>.
- Există preocupări semnificative în ceea ce privește Pădurile Virgine și posibilele Păduri Virgine.
- Infrastructura forestieră este subdezvoltată, ceea ce înseamnă târâțul arborilor pe distanțe lungi, ceea ce generează eroziune și deteriorarea solului - acest lucru poate avea un impact vizual puternic, demonstrând că operațiunile forestiere cauzează daune ecologice grave.
- Vânzarea lemnului pe picior, care impune cerințe suplimentare de verificare a cumpărătorului/companiei de exploatare și creează incertitudine cu privire la volumul supus exploatării.
- Un nivel ridicat de regenerare naturală, care este pozitiv din punct de vedere al protecției naturii și al biodiversității, dar care necesită o intensitate mai mare a tratamentelor aplicate.
- Statistici contradictorii privind volumul extras (statistici contradictorii ale IFN și INS)<sup>20</sup>.
- Legislație și norme de aplicare neclare și complexe, în special pentru siturile Natura 2000.
- Doborâtul cu motoferăstrăul al arborilor cauzează dificultăți semnificative în ceea ce privește realizarea trasabilității piesă cu piesă.
- Există o cerere mare de lemn de foc<sup>21</sup>, ceea ce înseamnă că produsele din lemn pot fi vândute cu ușurință în cantități mici pe piața neagră și fără elementele de securitate care sunt obligatorii în relațiile dintre întreprinderi (factură, TVA, contract, transfer bancar etc.).

##### 3.1.1 Îmbunătățiri în ceea ce privește sistemul forestier și accesul la date în România

Accesul la informații fiabile este esențial în orice gestionare a riscurilor. Acest lucru este deosebit de important în țările cu risc ridicat. Accesul la date în România a fost îmbunătățit în mai multe etape în ultimul deceniu.

- Prima versiune a SUMAL a fost introdusă încă din 2008. De atunci, trasabilitatea lemnului din România a fost puternic orientată către lanțul de custodie, de exemplu, domeniul cheie al verificării este transportul lemnului. Exemplele altor țări est-europene dovedesc că exploatarea ilegală nu poate fi oprită pe drum, ci mult mai mult în pădure, unde urmele oricărei activități sunt vizibile chiar și după mai mulți ani. De aceea, este esențial ca nu doar livrările, ci și documentația de exploatare aprobată legal să fie disponibilă public.
- Romsilva publică toate operațiunile de exploatare din 2017<sup>22</sup>. Acestea includ APV-ul, coordonatele parchetului de exploatare și schița/harta parchetului.
- Recenta dezvoltare a SUMAL (numită SUMAL 2.0) prezintă toate informațiile cheie ale fiecărei operațiuni de exploatare din România, începând cu februarie 2021, inclusiv coordonatele, volumul, speciile, tipul de intervenție, proprietarul parchetului, Ocolul Silvic. La sfârșitul lunii decembrie 2022, aproximativ 350.000 de APV-uri erau disponibile în SUMAL, prin urmare, estimăm că există aproximativ 150.000 de autorizații de exploatare emise în fiecare an. Principalele caracteristici ale sistemului Timflow au fost integrate în SUMAL odată cu această reformă.

<sup>19</sup> [Indicele de percepție a corupției 2022: Explorați... - Transparency.org](#)

<sup>20</sup> [Seria silvicultura - Volumul de lemn exploatat, în anul 2021 | Institutul Național de Statistică \(insse.ro\)](#)

<sup>21</sup> [Microsoft Word - SV1\\_Baban și Popa .doc \(unitbv.ro\)](#)

<sup>22</sup> [Catalogul masei lemnoase 2022 \(rosilva.ro\)](#)

- Amenajamentele silvice de stat sunt, de asemenea, integrate în SUMAL pas cu pas, cu informații disponibile până la nivelul sub-parcelor. Amenajamentele silvice private sunt, de asemenea, introduse treptat, cu un nivel limitat de informații disponibile.
- Ministerul Mediului, Apelor și Pădurilor a început publicarea tuturor amenajamentelor silvice de stat și private<sup>23</sup> în 2022. Baza de date nu este încă completă, dar conține câteva mii de amenajamente silvice.
- Rapoartele privind pădurile din România sunt disponibile din 2005<sup>24</sup>.
- Catalogul Pădurilor Virgine și Cvasi-virgine a fost creat în 2016 - până la nivel de sub-parcele - și a fost actualizat în 2022<sup>25</sup>. Lucrările nu sunt încă finalizate, dar compararea suprafeței incluse în catalog (70.000 de hectare) cu grupa de vârstă de peste 160 de ani din statisticile IFN (54.000 de hectare cu o eroare de eșantionare medie de +/-24%)<sup>26</sup> indică în mod clar faptul că o porțiune uriașă a fost inclusă în catalog ca având protecție strictă.
- Experții presupun o reducere semnificativă a vânzării de lemn pe picior în viitorul apropiat, în condițiile în care peste 50% din volumul recoltat de stat va fi vândut de Romsilva din rampă sau din depozitele proprii, conform Codului Silvic din România<sup>27</sup>, începând cu 1 ianuarie 2023.

### 3.1.2 Opinii ale ONG-urilor privind sistemele de trasabilitate din România

Abaterea volumului recoltat care apare în IFN este discutată pe larg, iar cea mai mare acuzație din ultimii ani la adresa sectorului forestier românesc este că volume semnificative nu sunt înregistrate în SUMAL. Această opinie a fost interpretată cu sprijinul argumentelor statistice în care au fost comparate datele IFN și SUMAL.

Conform Inventarului Forestier Național, creșterea anuală a pădurilor din România se situează la 58 milioane de m<sup>3</sup>. Volumul estimat pe picior în perioada 2012 - 2018 prezintă o abatere de volum de 133 milioane de m<sup>3</sup>, adică un volum estimat de 22 milioane de m<sup>3</sup>/an. Abordarea simplificată susține că diferența dintre 58 și 22 de milioane este eliminată (36 de milioane m<sup>3</sup>/an), ceea ce este destul de departe de statisticile INS. Datele Institutului Național de Statistică, care se ridică la 20 de milioane de m<sup>3</sup><sup>28</sup> se bazează pe livrarile legale și documentate de material lemnos din pădure.

Nu este sarcina Sistemului Due Diligence al HS să explice volumul lipsă (lemn mort, brut-net, etc.), totuși, rezultatele IFN oferă date despre distribuția coniferelor - foioaselor care arată că 80% din volumul lipsă se află în segmentul de foioase din producția forestieră din România.

Acesta este un aspect esențial pentru a înțelege că riscul comerțului cu lemn diferă semnificativ în funcție de specie și de metodele de transfer. Industria mare a prelucrării lemnului de conifere, în care tot transportul materialului lemnos necesită camioane mari, are niveluri de ilegalitate semnificativ mai scăzute.

O incertitudine semnificativă este creată de faptul că principala metodă de vânzare este lemnul pe picior, care se bazează pe estimarea volumului (chiar dacă se numără arborii, măsurarea înălțimii se bazează adesea pe eșantionare).

Agent Green a pus la îndoială fiabilitatea sistemului SUMAL, în studiul său „Zece modalități de a înșela SUMAL”, prezentat în octombrie 2022<sup>29</sup>. Toate aceste metode descriu situația în care SUMAL este utilizat parțial (cu un volum mai mic). Într-adevăr, orice măsură este la fel de bună pe cât de bine este implementată și aplicabilă. Legislația națională a făcut un mare pas înainte atunci când a fost introdusă o nouă reglementare și, în cazul abaterilor de volum de peste 10 m<sup>3</sup>, nu numai încărcătura, ci și camionul face obiectul confiscării.

WWF a publicat<sup>30</sup> în octombrie 2022 un al doilea raport de investigație privind trasabilitatea lemnului, pentru a determina evoluția sistemului și „modus operandi” al operatorilor economici. Metodologia a constatat în analize la diferite niveluri ale informațiilor din teren (camere video) montate la ieșirea de pe drumurile forestiere, comparate cu datele SUMAL. Au fost folosite trei locații în 2022 și în 2021 în aceeași perioadă - WWF a dorit să urmărească impactul schimbărilor legislative (SUMAL 1.0 vs SUMAL 2.0). Rezultatele au arătat că:

- 40% din totalul transporturilor nu au avut avize de expediție sau au efectuat transporturi multiple
  - 25% camioane
  - 75% camionete mici/căruțe/alte mijloace - **în principal lemn de foc**
- 22% (92 de transporturi) nu au avut avize de însoțire

<sup>23</sup> [Fișiere - Amenajamente silvice \(mmap.ro\)](https://mmap.ro)

<sup>24</sup> [STAREA PĂDURILOR | Ministerul Mediului \(mmediu.ro\)](https://mmediu.ro)

<sup>25</sup> [Catalogul pădurilor virgine și cvasivirgine din România | Ministerul Mediului \(mmediu.ro\)](https://mmediu.ro)

<sup>26</sup> [Rezultate IFN - Ciclu II | Inventarul Forestier Național \(roifn.ro\)](https://roifn.ro)

<sup>27</sup> [CODUL FORESTIER \(A\) 19/03/2008 - Portal legislativ \(just.ro\)](https://just.ro)

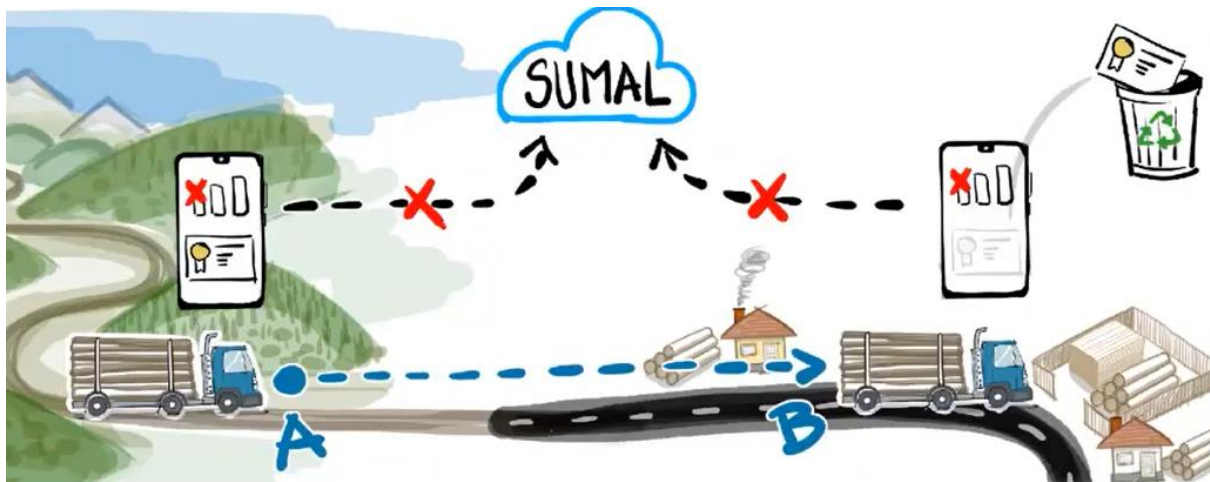
<sup>28</sup> [Sinteza-raport\\_Impactul-socio-economic-si-climatic\\_Traducere-RO.pdf \(pro-lemn.ro\)](https://pro-lemn.ro)

<sup>29</sup> [raport Agent Green](https://agentgreen.ro)

<sup>30</sup> [WWF-Raport-monitorizare-video-in-padure.pdf](https://wwf.ro)



O creștere mare a numărului de camioane - **24 în 2021, față de 2 în 2020** - a avut loc, probabil, din cauza unei erori/defecțiuni în sistemul SUMAL.



Imaginea 3: Codurile offline sunt șterse dacă aplicația este dezinstalată

Rezultatele ambelor investigații au condus la câteva schimbări în DDS al HS, cum ar fi efectuarea mai multor audituri în depozitele de bușteni, axate pe balanța SUMAL și estimarea vizuală a volumului. Am continuat și am mărit numărul de camioane care sunt verificate săptămânal – „Verificarea trasabilității”, în cadrul căreia personalul HS verifică mișcarea camioanelor de la pădure la depozitele de bușteni ale furnizorilor.

ONG-ul american Environment Investigation Agency (EIA) a raportat sistemul de trasabilitate SUMAL ca fiind fiabil în postarea de pe blogul său<sup>31</sup>. În acest raport se afirmă „că nu există bariere tehnice semnificative în calea furnizării coordonatelor GPS ale zonelor forestiere și că este perfect rezonabil ca noul Regulament european privind defrișările și degradarea pădurilor să solicite furnizarea coordonatelor GPS de către importatori, comercianți și furnizorii acestora. Trasabilitatea până la locul de recoltare este esențială pentru succesul regulamentului privind defrișările propus de UE. Dovezile din sectorul forestier din România arată că tehnologiile de geo localizare existente sunt la înălțimea așteptărilor.”

### 3.2 Procesul de integrare a furnizorilor

HS Timber Group nu desfășoară activități de exploatare a lemnului. Prin urmare, toate intrările de material lemnos sunt achiziționate de la terți, de exemplu, direct de la Ocoale Silvice (contracte la drum auto/lemn fasonat) sau de la companii de exploatare care desfășoară activități complexe de comercializare a lemnului:

- cumpără „pe picior” la licitații;
- efectuează operațiunile de exploatare și sortează lemnul în funcție de specie și de cerințele de calitate;
- vând lemn rotund către diferiți cumpărători;
- transformă o parte din lemnul rotund de cea mai bună calitate (în special diametre mari) în cherestea;
- și, prin urmare, sunt implicate și în afacerile (locale) cu cherestea și lemn de foc.

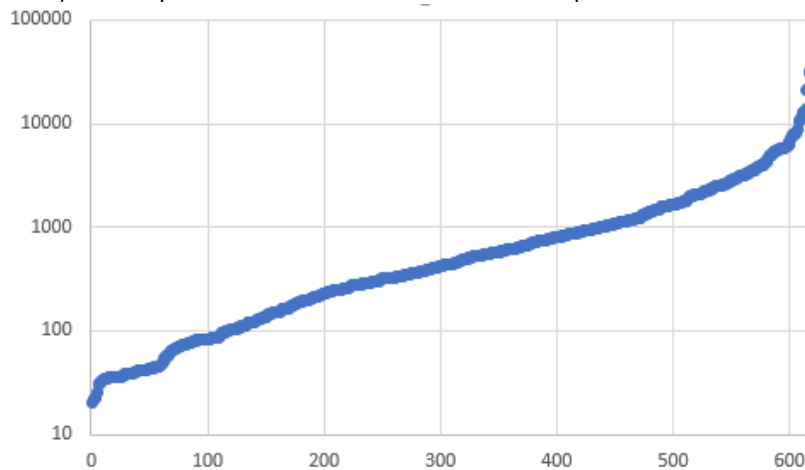
HS Timber Group aplică un proces bine reglementat pentru a-și selecta proprii furnizori:

- Există un proces legal național pentru acordarea statutului de companie de exploatare în România<sup>32</sup>, bazat pe o verificare tehnică și juridică (personal, echipamente etc.). Atestatul este acordat de o comisie specială, care stabilește volumul maxim pe care o companie îl poate achiziționa și exploata într-un an și permite respectivei companii să participe la licitațiile de achiziționare a masei lemnoase.
- Personalul HS efectuează verificări ale antecedentelor juridice folosind informații publice - cum ar fi registrele instanțelor de judecată - pentru a afla dacă compania/proprietarul a fost implicat în activități infracționale în domeniul exploatarea forestieră ilegală și al corupției.
- Contractele sunt create, iar toate etapele procesului de aprobare sunt confirmate prin mărci temporale.
- Furnizorii primesc un dispozitiv de urmărire GPS dedicat Timflow pentru fiecare camion, cu un abonament pentru cartela SIM acoperit de HS și o instruire pentru a fi în conformitate cu Timflow.

<sup>31</sup> [Înapoi la sursă: Studiul EIA privind datele din România arată că trasabilitatea până la locul de recoltare este posibilă cu ajutorul GPS - EIA US](#)

<sup>32</sup> [Situatia certificatelor de atestare / reatestare - 20 aprilie 2022 - Asociația Forestierilor din România - ASFOR](#)

- Codul de Conduită pentru Partenerii de Afaceri<sup>33</sup> trebuie să fie acceptat de toți partenerii HS.
- Audit inițial al lanțului de aprovizionare în cazul furnizorilor cu depozite.



Imaginea 4: Volumul livrat de furnizori în ordine crescătoare.  
Vertical: volumul agregat în m<sup>3</sup>; orizontal: numărul de furnizori

Lanțul de Aprovizionare al HS este stabil și simplu. În 2022, au fost încheiate contracte de achiziție cu 965 de parteneri direcți:

- 698 de furnizori de lemn rotund pentru fabricile de cherestea din România (inclusiv punctele de lucru).
- 184 de furnizori de lemn rotund pentru Kodersdorf.
- 83 furnizori de cherestea și alte materiale (furnir, PAL, miez de cherestea etc.) pentru Rădăuți, Comănești și Sebeș.

Din totalul acestora, 130 de furnizori au fost noi (nicio relație de afaceri în 2021 și 2020). În ceea ce privește volumul, 70% dintre furnizori au livrat mai puțin de 100 m<sup>3</sup> (două camioane) pe lună.

Fabrica de cherestea din Finlanda a cumpărat de la 1.309 furnizori direcți, dintre care 6 sunt asociații forestiere.

Monitorizarea zilnică a presei și colaborarea activă cu părțile interesate sprijină, de asemenea, colectarea de date pentru a obține cele mai recente informații despre furnizori și alte companii.

<sup>33</sup> [Codul de conduită pentru partenerii de afaceri \(hs.at\)](https://hs.at)

### 3.3 Verificări ale trasabilității

#### 3.3.1 Timflow

Verificările de trasabilitate s-au dovedit a fi eficiente și esențiale într-o țară cu risc ridicat, unde cumpărătorul a putut dovedi că tot lemnul achiziționat provenea din operațiuni de exploatare aprobate legal. Din nefericire, în condițiile actuale din România, peste 90% din exploatări se realizează prin doborâre manuală cu motoferăstrăul – prin târârea arborelui întreg - prima sortare fiind în platforma primară, cu sortări suplimentare în depozitele de buștean - ceea ce face ca orice tip de identificare piesă cu piesă (etichetare, vopsire etc.) să fie nesigură și costisitoare (ar da un fals sentiment de siguranță)<sup>34</sup>.

HS Timber Group are un rol de lider în asigurarea accesului public la informațiile la nivel de tranzacție, prin introducerea sistemului Timflow încă din aprilie 2017. Sistemul este disponibil online pentru orice terță parte la adresa [www.timflow.com](http://www.timflow.com) - după un simplu proces de înregistrare - și oferă informații la nivel de tranzacție (fiecare camion), inclusiv:

- Locația de origine și coordonatele GPS
- Codul APV dacă livrarea este inițiată de pe platforma primară
- Documentație foto a încărcăturii
- Traseul furnizat de unitatea GPS dedicată fixată în toate camioanele care livrează lemn rotund către HS.

Toate abaterile și erorile percepute declanșează o investigație internă.

În 2022, 25.109 livrări au fost acoperite de Timflow<sup>35</sup>. Există un control la poartă a tuturor intrărilor, inclusiv a cerințelor legale, (SUMAL cod online AVIZ), Timflow (traseu, fotografie, origine) și controlul volumului. Un total de 6,52% (1.636) dintre livrări au făcut obiectul unei investigații suplimentare, în care nu toate caracteristicile de mai sus au fost complete.

Cele mai tipice motive de investigație suplimentară sunt:

- Traseu lipsă sau incomplet (484 + 110 cazuri)
- Timflow nu a fost inițiat (71 cazuri)
- Abaterea punctului de încărcare (în afara cercului de 1 km<sup>2</sup>: 294 cazuri)
- APV nu a fost înregistrat în Timflow înainte de sosirea încărcăturii (367 cazuri)
- Altele (lipsa auditului furnizorului, contactul nu a fost finalizat etc. (310 cazuri)

În aceste cazuri, încărcătura este depozitată separat (dacă codul online este valid, procesul de preluare nu poate fi refuzat), iar Departamentul SCCC efectuează o verificare suplimentară pentru a identifica elementele lipsă din DDS.

Am refuzat 4 transporturi în 2022:

- Unul dintr-un Parc Național, identificat prin verificarea încrucișată a APV-ului din avizul de însoțire cu baza noastră de date internă;
- Unul de la o companie suspendată care a încercat să livreze prin intermediul unui alt furnizor;
- Unul identificat cu diferențe de volum între pădure și depozit, chiar dacă încărcătura era aceeași (comparație de fotografii);
- O parte din încărcătură conținea un sortiment greșit.

Din februarie 2021, sistemul de monitorizare a lemnului din România, [Inspectorul Padurii](#)<sup>36</sup>, oferă funcții similare cu Timflow, cu acces public la livrările de lemn din ultimele patru zile. În prezent, Timflow de la HS funcționează în paralel cu SUMAL 2.0, ceea ce asigură o dublă securitate în caz de erori tehnice. Avantajul Timflow constă în faptul că dispozitivul de urmărire GPS este fixat în camion și sunt stocate fotografiile de rezoluție mai mare, protejate de marcă.

În 2022, sistemul Timflow a acoperit 25.109 livrări. Acest lucru înseamnă aproximativ 20.000 de livrări de la furnizori (punctele de colectare HS de la Rădăuți, Susenii Bârgăului, Săcel, Gura Humorului acoperă atât intrările, cât și ieșirile lor către fabricile HS prin Timflow, prin urmare, acestea sunt numărate de două ori în statisticile Timflow).

#### 3.3.2 Audituri de Lanț de Custodie

În 2022, personalul HS a efectuat și documentat 272 de audituri ale lanțului de aprovizionare (CoC), în conformitate cu regulile predefinite privind intensitatea auditurilor. În plus față de verificările privind sănătatea și siguranța și revizuirea

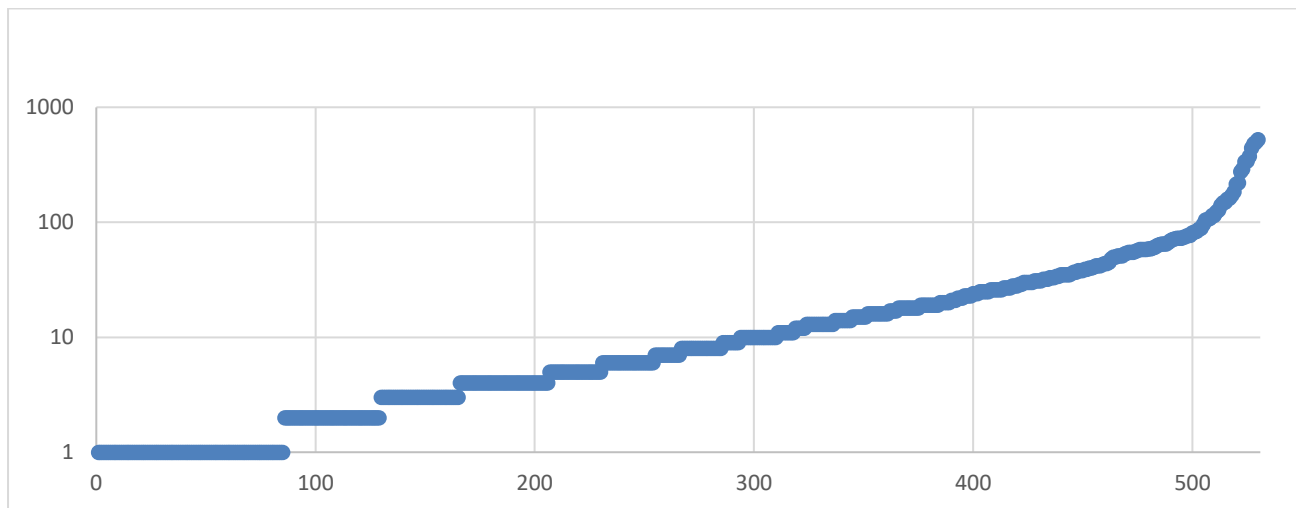
<sup>34</sup> Spre deosebire de țările vest-europene, unde operațiunea de exploatare este făcută de către tăietori - prin urmare, sortarea și eventuala etichetare sau marcarea se face în pădure, iar piesele rămân identice, indiferent de câte etape de încărcare sunt implicate în lanțul până la cumpărătorul final.

<sup>35</sup> Intrările și ieșirile din PDL (depozitele de bușteni HS) sunt contabilizate de două ori, deoarece Timflow se aplică atât la intrare, cât și la ieșire (la fabrică).

<sup>36</sup> [Inspectorul Pădurii](#)

documentelor, o funcție esențială a acestora este estimarea volumului și compararea acestuia cu volumele SUMAL: orice volum în plus indică o intrare nedocumentată și, prin urmare, ilegală.

În 2022, două depozite de bușteni au fost suspendate de la livrări ulterioare în urma auditurilor CoC, deoarece volumele din SUMAL nu au putut fi confirmate în depozitul de bușteni. 60% dintre depozitele de bușteni au livrat mai puțin de un singur camion (~40 m<sup>3</sup>) lunar.



Imaginea 5: Numărul de camioane din depozitele de bușteni ale furnizorilor în 2022, în ordine crescătoare (scară logaritmică).

Vertical: numărul de livrări pe an. Orizontal: numărul de depozite de bușteni

### 3.3.3 Verificări de trasabilitate în sistemul SUMAL

Verificările de trasabilitate se bazează, de obicei, pe plăcuțele de înmatriculare ale camioanelor furnizorilor utilizate între pădure și depozitul de bușteni. Aceste verificări săptămânale au ajutat HS să obțină informații importante cu privire la noile APV-uri și documente foto de la furnizorii săi direcți și i-au permis să verifice și să estimeze abaterile de volum de pe camioane.

Verificările de trasabilitate sunt, de asemenea, eficiente pentru a preveni intrările din Parcurile Naționale - care sunt pe deplin legale, dar contravin Politicii de Aprovizionare cu Masă Lemnoasă a HS. Verificarea aleatorie a altor parchete active din apropiere (și a traseelor) poate dezvălui dacă unii furnizori achiziționează lemn care provine din PN de la terți, fără a informa HS.

După cum s-a subliniat anterior, solicitarea de a avea toate documentele de origine este o caracteristică esențială a DDS al HS. În cazul în care lipsește un APV, lemnul nu poate intra în producție, fiind separat și depozitat ca „sub investigație” până când informațiile pot fi verificate în mod pozitiv.

### 3.4 Respectarea măsurilor la nivel de management forestier

#### 3.4.1 Verificarea Ocoalelor Silvice

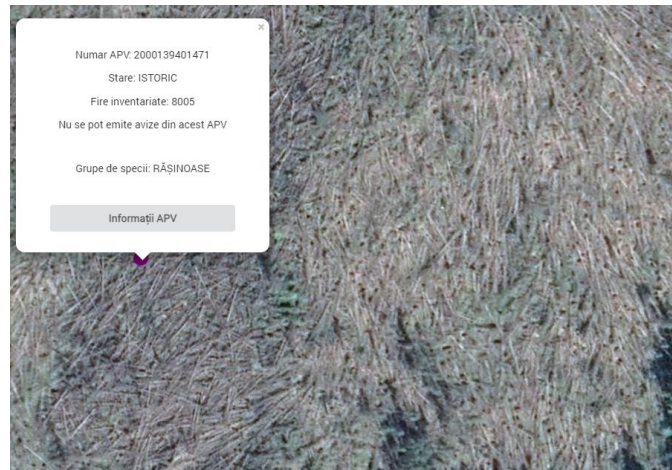
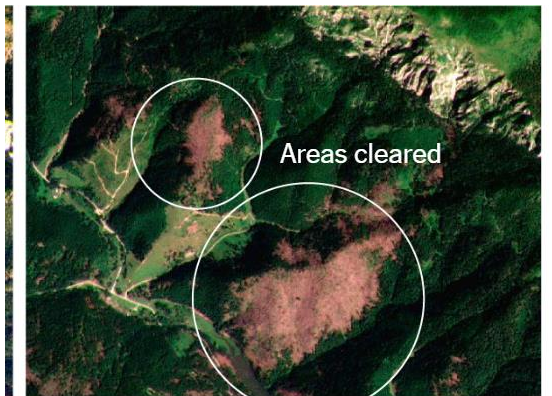
Sistemul Due Diligence al HS solicită furnizorilor să prezinte întotdeauna documentele de exploatare, prin urmare, DDS al HS se bazează pe informații fiabile privind originea lemnului, deoarece APV-urile arată Ocoalele Silvice în toate cazurile. Verificarea Ocoalelor Silvice include statutul de aprobare a amenajamentelor silvice și dacă există sau nu informații publice referitoare la activități ilegale anterioare. Pentru verificarea la nivel de OS, DDS al HS consideră că certificarea de către terți este un instrument fiabil de reducere a riscurilor și evaluează conținutul rapoartelor de management al pădurilor disponibile publicului. Acesta este motivul pentru care HS s-a angajat să promoveze și să utilizeze certificarea forestieră, pe de o parte ca instrument de reducere a riscurilor și, pe de altă parte, ca o măsură importantă de sensibilizare a societății cu privire la gestionarea durabilă a pădurilor<sup>37</sup>.

Sistemul românesc de management al pădurilor este foarte elaborat și acordă o atenție deosebită limitelor Codului Silvic pentru tăierile de pădure, care este de max. 5 hectare în cazul plantațiilor și 3 hectare în cazul pădurilor naturale<sup>38</sup>.

Fotografiile prezentate pe rețelele de socializare<sup>39</sup> ca fiind tăieri la ras și „defrișări” sunt în toate cazurile doborâturi de vânt sau rezultate ale altor perturbări naturale.

Un bun exemplu este articolul din New York Times<sup>40</sup> publicat în septembrie 2022. Deși HS nu este implicată, deoarece utilizează doar produse secundare din procesarea proprie pentru producția de peleți, merită remarcat faptul că „pădurile seculare scarificate pentru producția de peleți” sunt de fapt doborâturi de vânt, așa cum se vede clar atât pe fotografiile din satelit, cât și bine documentat în sistemul românesc de trasabilitate a lemnului.

Iulie 2020



Imaginea 6: Imagini din articolul din New York Times și fotografii din satelit ale doborâturii de vânt<sup>41</sup>

Verificarea OS controlează, de asemenea, starea rețelei de drumuri forestiere din zonă. Romsilva prezintă toate drumurile administrate de stat și majoritatea celorlalte drumuri forestiere pe pagina sa de internet<sup>42</sup>. Majoritatea experților sunt de acord, iar Strategia Forestieră Națională<sup>43</sup> afirmă că dezvoltarea semnificativă a rețelei de drumuri forestiere este crucială pentru a obține o mai bună transparență, pentru a îmbunătăți accesul și pentru a reduce pagubele cauzate de scos-apropiat prin târâre, cu toate acestea, un progres semnificativ ar putea fi realizat într-un interval de timp de un deceniu.

<sup>37</sup> CoC: Certificarea CoC nu are nicio funcție de atenuare a riscurilor în ceea ce privește trasabilitatea, de exemplu, companiile certificate sunt, de asemenea, supuse unei a doua verificări sau unei verificări de către o terță parte ca și cele necertificate.

<sup>38</sup> Cod Silvic

<sup>39</sup> [WWF-EU-Forest-Crime-Recomandări.pdf](#)

<sup>40</sup> [Europa își sacrifică pădurile străvechi pentru energie - The New York Times \(nytimes.com\)](#)

<sup>41</sup> Sandominic România, coordonate: 46.688714, 25.793919

<sup>42</sup> <https://gis.rosilva.ro/forest-roads/Map2/#12/46.5538/26.3160>

<sup>43</sup> [STRATEGIE 05/10/2022 - Portalul legislativ \(just.ro\)](#)



### 3.4.2 Verificarea parchetelor de exploatare

Verificarea la nivelul parchetului de exploatare se efectuează ca o examinare a documentelor în toate cazurile și cu o inspecție pe teren pentru partizile selectate prin eșantioane. Începând cu anul 2020, APV-urile nu sunt stocate doar ca documente, ci și conținutul este digitalizat pentru a permite o gestionare mai eficientă a datelor descriptive, cum ar fi volumul (total și de conifere), data de început și de sfârșit a exploatării, OS, proprietatea (privată sau de stat), suprafața exploatată, etc. Informațiile digitalizate creează posibilitatea de a avea statistici mai bune privind zonele de proveniență ale HS, cum ar fi intensitatea exploatării, vârsta arboretelor și tipurile de intervenție. Pe baza acestor informații, se fac evaluări mai bune ale riscurilor și Departamentul SCCC poate efectua o selecție mai bine orientată a eșantioanelor.

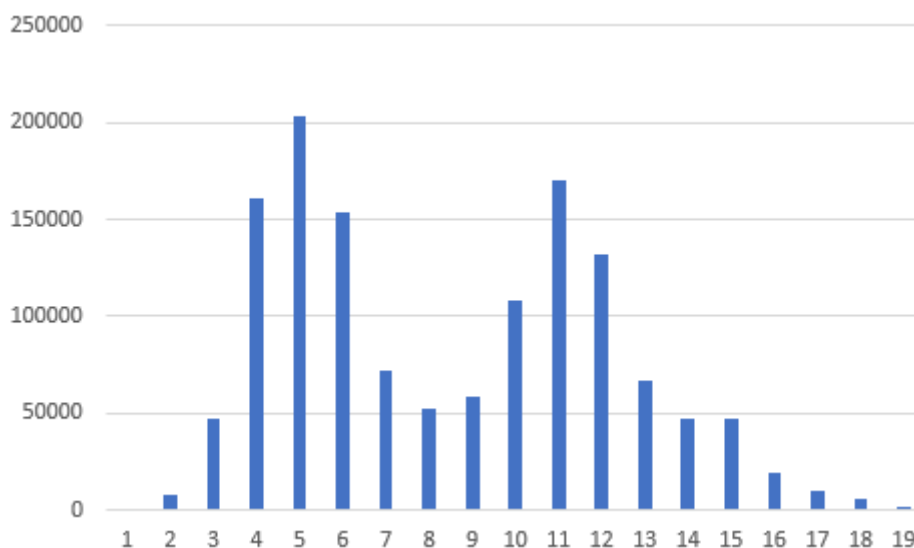
Prelucrarea eficientă a lemnului necesită canale de informare active între HS și furnizorii săi. O nouă aplicație mobilă (Android) din 2021 le ușurează furnizorilor trimiterea documentației necesare direct în platforma noastră internă - DDS HUB - și, prin urmare, poate fi redusă manipularea dublă - din cauza lipsei documentației.

Din punct de vedere tehnic, o vizită în parchet înseamnă o inspecție a unei operațiuni de exploatare în curs de desfășurare, care include verificarea documentației de exploatare, marcarea arborilor, măsurile de sănătate și siguranță aplicate și verificarea caracteristicilor exploatărilor forestiere cu impact redus asupra mediului. La fel ca orice altă inspecție pe teren, verificările parchetelor se efectuează cu iAuditor, iar datele (imagini, constatări, locație, dată) sunt stocate digital.

În 2022, personalul HS a efectuat 124 de audituri ale parchetelor în România și a emis 170 de cereri de acțiuni corective, în principal în domeniul sănătății și siguranței, al lipsei indicatorului din platforma primară și al pagubelor legate de activitățile de exploatare.

### 3.4.3 Monitorizarea impactului exploatării

În 2021, volumul total recoltat din pădurile publice și private a fost de 19,4 mil m<sup>3</sup>. Se estimează un volum asemănător sau puțin mai mare raportat pentru 2022. Din acest volum a rezultat un număr de aproximativ 180.000 de APV-uri în toată România. Echipa SCCC a înregistrat 3.816 APV în 2022 ca surse potențiale de origine pentru buștenii achiziționați. Volumul total (adică toate sortimentele, de la lemn de foc la bușteni gaterabili) din aceste APV-uri înregistrate a fost de 2,19 milioane m<sup>3</sup>, în timp ce buștenii de rășinoase (sortimentul pe care HS îl poate utiliza) a fost de doar 1,4 milioane m<sup>3</sup>. Din acest volum am primit în cele din urmă 0,85 milioane m<sup>3</sup>. Acesta este un bun indicator că HS achiziționează sortimentele cu diametrul mai mic, nu întregul volum.

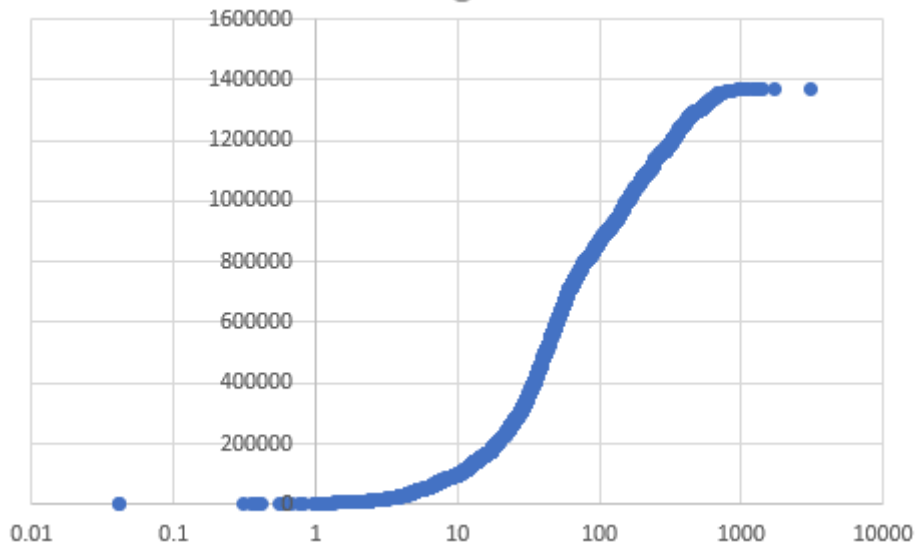


Imaginea 7: Clasele de vârstă<sup>44</sup> de APV-uri ale achizițiilor în HS în 2022.

Scară verticală: Volumul APV în m<sup>3</sup>, scara orizontală: grupe de vârstă

2,7 % din volumul achiziționat provine din păduri mai vechi de 160 de ani. 75,8% provine din rărituri (din păduri mai tinere de 120 de ani). Baza intensității de exploatare este reprezentată de volumul total (atât de conifere, cât și de foioase) împărțit la suprafața operațiunii de exploatare. Acesta este un bun indicator al faptului că aportul este în conformitate cu Politica de Aprovizionare cu Masă Lemnoasă a HS, care se concentrează pe clasa de diametru mic din bușteni de conifere. Vârfurile reprezintă prima și a doua răritură și sunt clar vizibile în distribuția pe vârste a documentelor de exploatare prezentate de furnizori.

<sup>44</sup> În multe cazuri, un APV acoperă mai multe sub-compartimente din diferite clase de vârstă (media este de 3 sub-compartimente pe APV).



Imaginea 8: Volumul de APV în funcție de intensitatea de exploatare  
 Scara verticală: volumul în m<sup>3</sup>, scara orizontală: numărul de APV-uri pe scară logaritmică

### 3.5 Respectarea cerințelor privind biodiversitatea

#### 3.5.1 Protecția Pădurilor Virgine

O critică foarte discutată la adresa managementului pădurilor în România este aceea că nu este asigurată o protecție adecvată pentru Pădurile Virgine, mai ales dacă acestea sunt situate în afara rețelei tradiționale de Parcuri Naționale.

România a introdus Catalogul Pădurilor Virgine în decembrie 2016, iar în ultimii cinci ani, suprafața pădurilor care au primit statutul de Virgine și Cvasivirgine a crescut la peste 70.000 de hectare<sup>45</sup>.

Având în vedere că Inventarul Forestier Național estimează că suprafața pădurilor mai vechi de 160 de ani este de 54.952 ha<sup>46</sup>, (plus-minus 24% eroare de eșantionare), în acest moment protecția Pădurilor Virgine pare aproape de a atinge suprafața existentă. O creștere suplimentară depinde în primul rând de definiția pădurilor virgine, în special în ceea ce privește suprafața minimă și nivelul de intervenție umană anterioară acceptat.

Data protecției	Virgină (ha)	Cvasivirgină (ha)	Suprafața totală (ha)
2016 decembrie 7	2.569,03	10.565,09	13.134,12
2018 octombrie 1	5.898,92	15.192,60	21.091,52
2019 mai 15	6.947,22	22.116,36	29.063,58
2020 ianuarie 16	6.665,46	23.396,60	30.062,06
2020 martie 23	6.665,46	26.368,15	33.033,61
2020 noiembrie 18	7.401,98	36.421,38	43.823,36
2021 aprilie 23	7.705,65	49.821,35	57.527,00
2021 septembrie 17	7.993,84	54.661,40	62.655,24
2021 decembrie 23	8.579,80	61.489,23	70.069,03
2022 septembrie 9	8.579,80	62.497,64	71.077,44

Tabelul 2: Catalogul Pădurilor Virgine din România - actualizare anuală a suprafeței

Protecția biodiversității în cadrul Sistemului Due Diligence al HS se bazează pe următoarele măsuri suplimentare:

- Chestionarul DDS de audit pe teren al HS a fost actualizat în 2022 pentru a include fotografiile ale speciilor rare.
- Toate parchetele de peste 160 de ani care sunt situate în situri Natura 2000 sunt vizitate de către personalul HS pentru a verifica conformitatea și a reduce riscul privind achizițiile dintr-o posibilă Pădure Virgină și pentru a monitoriza respectarea cerințelor de protecție a biodiversității.

<sup>45</sup> [Catalogul pădurilor virgine și cvasivirgine din România | Ministerul Mediului \(mmediu.ro\)](#)

<sup>46</sup> [Rezultate IFN - Ciclul II | Inventarul Forestier Național \(roifn.ro\)](#)

- Toate vizitele la parchete includ evaluarea conformității cu cerințele privind silvicultura cu impact redus.
- HS promovează podurile mobile, care ajută la prevenirea pătrunderii utilajelor în albia râurilor.
- Începând cu 2020, HS oferă diferite niveluri de sprijin și asistență pentru furnizorii de dimensiuni medii pentru a achiziționa utilaje second-hand și, prin urmare, pentru a-și spori eficiența și a reduce daunele aduse mediului; de exemplu, în 2022, cu sprijinul HS, un furnizor a obținut o eficiență mai bună și o mai bună protecție a mediului cu un forwarder și un funicular.

### 3.5.2 Conformitatea cu Politica privind Parcurile Naționale

Începând cu 2017, HS menține o Politică de Zero lemn din Parcurile Naționale din România, care a fost extinsă anul trecut și la Ucraina<sup>47</sup>. Anterior a fost o provocare să se aplice această politică, deoarece acest lemn a fost întotdeauna considerat legal în România. Din februarie 2021, noul SUMAL a creat mult mai multă transparență și a oferit HS o implementare mai eficientă și mai proactivă a politicii sale, deoarece SUMAL prezintă toate APV-urile (volum, specie, locație, proprietar), prin urmare HS poate verifica toate activitățile din Parcurile Naționale din România.

În 2022, HS a colectat 824 de APV-uri care au fost emise în zonele tampon ale PN. Aceste APV-uri reprezintă ~179.000 m<sup>3</sup> de volum recoltat. Există 442 de APV-uri fără volum de conifere, prin urmare nu a fost necesară o verificare suplimentară în acest caz.

Din cele 381 de APV-uri cu volum de conifere:

- 223 de parchete aparțin unor companii care nu au fost niciodată furnizorii HS
- 87 de parchete aparțin unor furnizori care nu sunt activi în prezent
- 71 de parchete aparțin unui număr de 31 de furnizori diferiți care, într-adevăr, au avut intrări din PN în 2022 - până la un total de 19.688 m<sup>3</sup> - și care au necesitat măsuri preventive suplimentare. Jumătate din acest volum este conținut de cele mai mari trei parchete. Măsurile aplicate au fost separarea în depozit, doar livrări directe temporar și monitorizarea timpului de deschidere-închidere a parchetelor în PN.

Acest instrument și-a dovedit eficiența atunci când o livrare directă de pe o parcelă PN a putut fi identificată imediat<sup>48</sup> și deoarece, din punct de vedere legal, HS nu o poate refuza - volumul a fost vândut unei terțe părți, deoarece furnizorul nu avea un depozit de bușteni și, prin urmare, nu îl putea prelua înapoi.

### 3.5.3 Proceduri de încălcare a normelor Natura 2000

Dificultățile din procesul legislativ românesc au condus la mai multe proceduri de infringement în anii precedenți<sup>49</sup>.

Număr	Stare	Descriere
INFR(2019)2138	25/07/2019 Notificare oficială Art. 258 TFUE	Natura - Rețeaua Natura 2000 incompletă, ceea ce încalcă Directiva Habitate în România
INFR(2020)2238	2/07/2020 Notificare oficială Art. 258 TFUE	NATURA - Desemnarea ariilor speciale de conservare în România
INFR(2021)2022	9/06/2021 Notificare oficială Art. 258 TFUE 9/02/2022 Aviz motivat Art. 258 TFUE	NATURA - Neîndeplinirea de către România a obligațiilor care îi revin în temeiul Regulamentului privind speciile exotice invazive
INFR(2020)2033	12/02/2020 Notificare oficială Art. 258 TFUE 2/07/2020 Aviz motivat Art. 258 TFUE	NATURA - Exploatarea forestieră în România
INFR(2020)2297	30/10/2020 Notificare oficială Art. 258 TFUE	NATURA - TRANSPUNEREA DIRECTIVEI 92/43/CEE PRIVIND CONSERVAREA HABITATELOR NATURALE ȘI A FLOREI ȘI FAUNEI SĂLBATICE ÎN ROMÂNIA

Tabelul 3: Lista procedurilor de constatare a neîndeplinirii obligațiilor deschise împotriva României

<sup>47</sup> În Ucraina, toate PN sunt considerate Ocoale Silvice separate, prin urmare amestecul de lemn din PN și din afara PN este redus.

<sup>48</sup> [Timflow Woodtracking](#)

<sup>49</sup> În prezent, există 80 de proceduri de încălcare a dreptului comunitar deschise în domeniul Natura, care afectează toate țările UE, cu excepția Ungariei, Luxemburgului și Danemarcei.

Nu a existat nicio evoluție care să susțină închiderea procedurilor de infringement<sup>50</sup> împotriva României în 2022. Ordinele ministeriale 1946 și 1947 au fost suspendate după ce au fost contestate în instanță de către AAP. A fost inițiată o nouă abordare pentru rezolvarea acestei probleme până la sfârșitul anului 2022, în care clarificările evaluării de impact urmau să fie aprobate prin Hotărâre de Guvern, ceea ce ar fi modificat Codul Silvic, Legea 46/2008.

Statutul Natura 2000 este investigat în cadrul a trei proceduri diferite de încălcare a dreptului comunitar, iar respectarea EUTR a generat un caz în 2020. Aceste cazuri au generat o presiune semnificativă asupra statului român, iar primele efecte pozitive sunt vizibile în mod clar (SUMAL, modificarea legislației forestiere), dar, deocamdată, este destul de neclar dacă va fi inițiat procesul în fața Curții de Justiție a UE<sup>51</sup>.

**Este important de subliniat faptul că procedura de încălcare a dreptului comunitar este în curs de desfășurare între statul membru și Comisia Europeană și nu afectează legalitatea lemnului care a fost recoltat în conformitate cu reglementările naționale și alocat în sistemul SUMAL.**

### 3.6 Suspendări și gestionarea cazurilor

Cea mai puternică și mai gravă măsură din cadrul DDS al HS este suspendarea unui furnizor din cauza nerespectării cerințelor legale sau a Politicii de Aprovizionare cu Masă Lemnoasă a HS.

Conformitatea este monitorizată la trei niveluri diferite:

- În Timflow, lipsa de conformitate poate duce la suspendarea camionului pentru o perioadă de 1-2-3 luni.
- În timpul auditurilor pe teren, cererile de acțiuni corective sunt clasificate în conformitate cu normele obișnuite de certificare (observație, minoră, majoră), iar lipsa măsurilor corective duce la suspendare.
- monitorizarea mass-media și contribuțiile interne sau ale unor terțe părți au declanșat investigații care au dus, de asemenea, la suspendări pentru o perioadă de maximum 3 ani.

În 2022, DDS al HS a suspendat furnizori în 8 cazuri, dintre care un furnizor a fost eliberat de suspendare în cursul anului, după ce o investigație suplimentară și un audit la fața locului au furnizat suficiente informații pentru a relua colaborarea. În plus față de suspendările de mai sus, HS monitorizează toate cazurile raportate în mass-media sau aduse la cunoștința sa de către părțile interesate. În aceste cazuri, dacă o companie nu este un furnizor al HS, se aplică o suspendare preventivă pentru a preveni ca HS să lucreze ulterior cu societatea în cauză, fără o investigație adecvată a cazului. În 2022, suspendarea preventivă a fost decisă în 11 cazuri, majoritatea pentru acuzații de subestimare a volumelor și confiscarea volumelor și/sau a camioanelor.

Sistemul Due Diligence al HS colectează contribuțiile părților interesate și abaterile semnificative sub formă de „cazuri” în sistemul său intern de gestionare a documentelor cu marcaj temporal. În 2022, au fost înregistrate 31 de cazuri. Dintre acestea, 8 au fost considerate „neîntemeiate”, de exemplu, nejustificate, iar 2 dintre ele sunt în curs de soluționare. În celelalte 21 de cazuri, DDS-ul HS a aplicat diferite măsuri, de la mustrare verbală la suspendarea contractului.

<sup>50</sup> [https://ec.europa.eu/atwork/applying-eu-law/infringements-proceedings/infringement\\_decisions/index.cfm?lang\\_code=EN&typeOfSearch=true&active\\_only=1&noncom=0&r\\_dossier=&decision\\_date\\_from=&decision\\_date\\_to=&DG=ENV&title=nature&submit=Search](https://ec.europa.eu/atwork/applying-eu-law/infringements-proceedings/infringement_decisions/index.cfm?lang_code=EN&typeOfSearch=true&active_only=1&noncom=0&r_dossier=&decision_date_from=&decision_date_to=&DG=ENV&title=nature&submit=Search)

<sup>51</sup> În prezent, există 66 de cazuri de încălcare a dreptului comunitar deschise împotriva a 23 de țări din UE, cel mai vechi caz deschis fiind de peste 20 de ani. INFR(1998)2290 împotriva Irlandei - deoarece legislația UE permite Comisiei să decidă momentul în care va iniția o acțiune în justiție pentru neîndeplinirea obligațiilor.

### 3.7 Politica de certificare a HS

Obiectivul HS Timber Group este ca, până în 2025, 100% din lemnul nostru să provină din păduri certificate de sistemele de certificare forestieră PEFC și/sau FSC®.

Tabelul de mai jos reprezintă materialul primit cu o declarație de certificare, unde de exemplu, atât pădurea, cât și compania de exploatare sunt certificate. Lemnul care provine din pădurii certificate este semnificativ mai mare în cazul României și Slovaciei și există un spațiu suplimentar pentru creșterea suprafeței de păduri certificate în sectorul privat.

Țara de aprovizionare	% PEFC <sup>52</sup>	% FSC <sup>53</sup>	% Necertificat
Germania	51%	0%	49%
Austria	72%	0%	28%
Polonia	79%	3%	18%
România	0%	8%	91%
Slovacia	6%	0%	94%
Republica Cehă	71%	0%	29%
Finlanda	34%	0%	66%
Suedia	74%	0%	26%
Letonia	0%	0%	100%
<b>Total</b>	<b>46%</b>	<b>3%</b>	<b>52%</b>

Tabelul 4: Ponderea achizițiilor certificate/țară de origine - nivel de grup

#### 3.7.1 PEFC CoC

HS Timber Group deține cinci certificate în România și unul în Germania. Auditurile anuale de supraveghere PEFC au fost organizate în 2022 în martie (România) și în iulie (Kodersdorf).

În timpul acestor audituri, au fost emise două neconformități minore, legate de implementarea tehnică a declarațiilor PEFC și de cerințele privind marca comercială.

<b>KOD</b>	<b>PEFC ST 2001:2020 4 .1.2</b>	Pe documentele de vânzare - facturi și bonuri de livrare - sigla PEFC este afișată cu numărul corect: PEFC/04-31-3065, însă nu este în conformitate cu cele mai recente versiuni ale cerințelor privind marca PEFC, de exemplu, se utilizează un semn <sup>TM</sup> .
<b>SEBEȘ</b>	<b>5.2.1 g</b>	Declarația Surse controlate PEFC din specificațiile nr. 66 și 67 nu corespunde cu mențiunea din factură (100% certificat PEFC). Restul notelor de livrare Specificațiile nr. 68, 69 și 70 includ declarația PEFC corectă.

Contrar practicilor generale din industrie, HS Timber Group vinde toate produsele cu declarația minimă de surse controlate PEFC. Sistemul Due Diligence al HS aplică același nivel de control pentru materialele certificate și necertificate, iar toate produsele sunt vândute cu o declarație minimă de Surse controlate PEFC.

#### 3.7.2 Sustainable Forestry Initiative®, logo care recunoaște standardele globale

HS Timber Group este prima companie producătoare de cherestea din lemn masiv autorizată să utilizeze logo-ul SFI® (Sustainable Forestry Initiative) pentru recunoașterea standardelor globale, cum ar fi produsele din lemn certificate PEFC (Chain of Custody) în afara Americii de Nord. O condiție prealabilă pentru utilizarea logo-ului SFI Recognizing Global Standards este de a deține o certificare a Lanțului de Custodie PEFC. HS Timber Group s-a certificat în conformitate cu standardul PEFC CoC în 2014.

<sup>52</sup> [Statistici globale PEFC](#)

<sup>53</sup> [Fapte și cifre | FSC Connect](#)



SFI promovează durabilitatea prin colaborări axate pe păduri. Prin utilizarea logo-ului SFI, HS Timber Group contribuie la educarea pieței cu privire la produsele forestiere obținute în mod durabil și oferă consumatorilor informații pentru a lua decizii de cumpărare responsabile.

### 3.7.3 Certificare FSC®

HS Baco Panels SRL a avut auditul de certificare CoC în 13.12.2021, iar certificatul FSC a fost emis în 11.01.2022. Fabrica finlandeză de cherestea Luvia deține, de asemenea, o certificare FSC CoC.

## 3.8 Impactul social

### 3.8.1 Consultări cu părțile interesate

Având în vedere că în România există o orientare activă a părților interesate către silvicultură, este important ca HS Timber Group să organizeze evenimente cu întâlniri față în față. În 2022, octombrie, HS a organizat în Covasna prima consultare față în față cu părțile interesate din 2019, după ce în ultimii 2 ani au avut loc mai multe sesiuni online.

În comparație cu întâlnirile față în față anterioare COVID, au fost aplicate două schimbări conceptuale:

- În loc de un eveniment de o zi, am împărțit evenimentul într-o sesiune de după-amiază și una de dimineață în ziua următoare. Acest lucru a permis organizarea unui eveniment social la sfârșitul primei zile.
- Datorită acestei metode, numărul de participanți a fost limitat. Pentru invitații am vizat principalii furnizori ai fabricilor de cherestea din România, pe lângă cele mai reprezentative Ocoale Silvice, autorități de stat și cele mai importante ONG-uri din România.

Rata de participare a fost foarte bună, deoarece toți furnizorii invitați au fost reprezentați direct de administratorii/prorietarii companiilor, autoritățile de stat au participat prin Garda Forestieră și Romsilva, și alți reprezentanți ai asociațiilor forestiere sau ai OS-urilor private au răspuns invitației noastre. ONG-urile invitate nu au răspuns sau nu și-au confirmat prezența, din păcate.

Participanții au fost informați cu privire la:

- Legislația în materie de corupție și concurență în România;
- Situația actuală a pieței locale și internaționale a lemnului;
- Inovația podului modular de la Fundația Pădurea de Măine;
- Testarea tehnologiei LiDAR pentru îmbunătățirea eficienței măsurării volumului de material lemnos;
- Modul în care certificarea PEFC poate aduce valoare adăugată produselor din lemn.

Cea de-a doua zi s-a concentrat pe demonstrația practică a podului modular în pădure și pe modul în care tehnologia LiDAR poate fi utilizată pentru a evalua volumele de lemn pe picior, stive sau chiar camioane. Această soluție ar putea oferi în curând un instrument simplu de evaluare a încărcăturii în câteva secunde și va reduce riscul de a separa volumele identificate în afara toleranței după măsurare și devierile între avizele de însoțire și volumul real încărcat.

### 3.8.2 Rolul HS pe piața românească a lemnului

Numai în 2022, HS a adus 768 de trenuri de bușteni din spațiul intracomunitar în România pentru a fi prelucrați în fabricile de cherestea din România. În 2021, nu mai puțin de 1.055 de trenuri de 40 de vagoane fiecare au fost aduse pentru prelucrare.

În ultimii ani, 50-70% din volumul total de lemn rotund prelucrat de către HS în România a provenit din țările membre ale Uniunii Europene și nu numai. HS nu exportă bușteni, ci produce în fabricile sale doar produse cu valoare adăugată mare, cum ar fi cherestea - produsul principal - dar și panouri, dușumele, lambriuri și tavane, produse îmbinate în dinți, produse lamelare - cum ar fi grinzile - diferite tipuri de panel sau peleți.

## 4 Achizițiile de cherestea și DDS

### 4.1 DDS pentru cherestea și alte materiale

În lanțul de aprovizionare al HS, peste 90% din materialul prelucrat este achiziționat sub formă de lemn rotund. Aceste materiale sunt achiziționate în principal din următoarele motive:

- pentru a asigura stratul superior al panelului (furnirul achiziționat)
- în cazul în care aportul de lemn rotund este restricționat (cherestea din Ucraina)
- pentru producția de energie (biomasă în România)
- sau pentru anumite caracteristici specifice ale produsului (cherestea din România, Austria, Germania).

Sistemul de trasabilitate a cherestelei diferă semnificativ de cel al lemnului rotund din trei motive:

- lemnul este supus debitării, cojirii, cioplirii și altor modificări semnificative, unde aproape nicio urmă sau caracteristică a lemnului rotund nu mai poate fi recunoscută.
- există o amestecare a diferitelor intrări în fabrica de cherestea, în așa măsură încât, în majoritatea cazurilor, relația dintre o singură intrare și o singură ieșire nu poate fi identificată<sup>54</sup>.
- fabricile de cherestea mai mari achiziționează cantități mari și vând către mai mulți cumpărători, prin urmare, un singur cumpărător nu poate verifica toate intrările, iar verificarea se bazează mult mai mult pe eșantionare.

Achizițiile de cherestea de la terți (cu excepția livrărilor între companii) reprezintă mai puțin de 10% din totalul intrărilor. Deoarece, în cazul cherestelei, DDS este, de asemenea, determinat de evaluările de risc la nivel de țară, vor fi descrise mai jos doar acele țări din care nu există intrări de lemn rotund.

### 4.2 Țările furnizoare de cherestea

#### 4.2.1 Belarus, Rusia

Din cauza războiului dintre Rusia și Ucraina, toate materialele provenite din Belarus și Rusia sunt considerate lemn provenit din zone de conflict în sistemul PEFC și fac obiectul sancțiunilor comerciale ale UE. Pe baza acestor reglementări, HS Timber Group:

- a încetat imediat, la 25 februarie 2022, toate activitățile de import din Rusia.
- a importat din Belarus în cazurile în care atât contractul, cât și DDS au fost efectuate înainte de 2 martie și au fost oprite achizițiile înainte de 4 iunie, așa cum a solicitat UE.
- continuă să importe din Ucraina pe baza măsurilor de reducere a riscurilor puse în aplicare de către personalul local al HS angajat în Ucraina și limitează gama de achiziții la zonele care nu sunt afectate direct de activitățile militare, în conformitate cu orientările Comisiei Europene.

#### Regulamentele Comisiei Europene

Interdicția Comisiei UE a fost introdusă prin REGULAMENTUL (UE) 2022/355 AL CONSILIULUI din 2 martie 2022 de modificare a Regulamentului (CE) nr. 765/2006 privind măsuri restrictive având în vedere situația din Belarus<sup>55</sup>.

Pe baza prezentului regulament, este interzis:

(a) importul în Uniune, direct sau indirect, a produselor din lemn enumerate în anexa X, în cazul în care acestea:

- (i) sunt originare din Belarus; sau
- (ii) au fost exportate din Belarus;

(2) Interdicțiile de la alineatul (1) nu aduc atingere executării contractelor încheiate înainte de 2 martie 2022 până la 4 iunie 2022 sau contractelor auxiliare necesare pentru executarea acestor contracte.

#### Regulamentele EUTR

Grupul de experți al Comisiei Europene a emis un aviz de specialitate<sup>56</sup> la 16 martie cu privire la preocupările legate de punerea în aplicare a măsurilor de reducere a riscurilor în Belarus și Rusia.

<sup>54</sup> Sistemele comune de certificare nu necesită o separare completă, ci doar identificarea intrărilor certificate/necertificate.

<sup>55</sup> [Oficiul pentru Publicații \(europa.eu\)](https://eur-lex.europa.eu/legal-content/ro/TXT/?uri=CELEX:32022R0355)

<sup>56</sup> [Registrul grupurilor de experți și al altor entități similare ale Comisiei \(europa.eu\)](https://eur-lex.europa.eu/legal-content/ro/TXT/?uri=CELEX:32022R0355)

De asemenea, Comisia a publicat un ghid privind luarea în considerare a prevalenței conflictelor armate și a sancțiunilor în cadrul sistemelor DDS - care ajută la interpretarea cerințelor EUTR în Ucraina<sup>57</sup>.

#### Restricții aplicate de standardul de certificare PEFC

Toate fabricile HS sunt certificate PEFC, iar politica HS este de a vinde fiecare produs cu o declarație PEFC minimă, ca surse controlate PEFC, prin urmare, pentru HS Timber Group, cerințele PEFC privind sursele controversate, inclusiv reglementările privind lemnul provenit din zone de conflict, sunt obligatorii. În prezent, toate achizițiile din Rusia și Belarus sunt considerate lemn provenit din zone de conflict, cu excepția cazului în care DDS a fost efectuat înainte de 4 martie 2022<sup>58</sup>.

#### Cerințe ale standardului FSC

Una dintre fabricile HS Timber Group, HS Baco Panels SRL, este certificată FSC, iar HS Timber Group respectă cerințele politicii de asociere a FSC. La 10 martie 2022, FSC a emis o serie de instrumente normative<sup>59</sup> pentru a pune în aplicare măsuri legate de certificatele FSC în Rusia și Belarus pentru a dezactiva aprovizionarea cu materiale din aceste țări. În cazul Rusiei și al Belarusului, până la 8 aprilie 2022, toate certificatele, cu excepția celor de management forestier (fără comercializare de produse certificate), sunt suspendate pentru moment.

#### 4.2.2 Ucraina

HS Timber Group are un birou și personal permanent pentru a achiziționa cherestea din Ucraina. Războiul a impus dificultăți semnificative în comerțul cu material lemnos, chiar dacă principalele elemente ale DDS intern au rămas active (licitații publice online și sistem național de trasabilitate a lemnului, monitorizare media). DDS al HS este în deplină concordanță cu cea mai recentă colecție de răspunsuri politice la situația din Ucraina<sup>60</sup> emisă de FSC, iar personalul local a depus toate eforturile pentru a continua verificările pe teren.

Tip de audit	Numărul de audituri
CoC remote	2
CoC la fața locului	26
Ocoale Silvice	7
Vizită în parchet	3

Cu toate acestea, din cauza unor dificultăți tehnice, achizițiile din Ucraina au scăzut treptat în ultimul trimestru al anului 2022. Evaluările de risc și măsurile de atenuare a riscurilor sunt revizuite periodic, împreună cu echipa și experții ucraineni.

#### 4.2.3 Coasta de Fildes, Camerun, Indonezia, Serbia și Turcia

HS Baco Panels achiziționează furnir din țări tropicale, în principal prin intermediul comercianților europeni, dar, întrucât procedurile vamale sunt efectuate în Constanța, România, HS Timber Group este considerat operator EUTR în aceste cazuri.

DDS se bazează pe următoarele măsuri principale de atenuare a riscurilor:

- Toate exporturile fac obiectul unor autorizații de export, deoarece aceste țări interzic exportul de lemn rotund.
- Chiar dacă nu există o relație de afaceri directă cu fabricile de furnir, toate acestea oferă acces la documentația de afaceri, inclusiv la licențele privind concesiunile, hărți, documente de exploatare, plăți ale taxelor. Acest lucru se numește, de obicei, „dosarul EUTR”, ceea ce indică faptul că majoritatea cumpărătorilor obțin conformitatea EUTR doar prin examinarea documentelor.

<sup>57</sup> [Microsoft Word - Ghidul privind conflictul de lemn EG Agreed.docx \(europa.eu\)](#)

<sup>58</sup> [Lemnul din Rusia și Belarus este considerat "lemn de conflict" - PEFC - Programme for the Endorsement of Forest Certification](#)

<sup>59</sup> [Actualizări publicate pentru a clarifica măsurile pentru organizațiile din Rusia și Belarus | Forest Stewardship Council \(fsc.org\)](#)

<sup>60</sup> [Colecția de răspunsuri politice la situația din Ucraina a fost actualizată | Forest Stewardship Council \(fsc.org\)](#)

- HS procesează toate granițele concesiunilor pentru a cunoaște limitele suprafețelor forestiere. Compania suprapune concesiunile cu fotografiile din satelit pentru a monitoriza degradarea pădurilor și schimbările în acoperirea forestieră.
- HS angajează, de asemenea, auditori externi pentru a efectua verificări pe teren, inclusiv auditul CoC al fabricii de furnir și vizitarea parcelelor concesiunilor forestiere, ceea ce este, de obicei, considerată cea mai puternică măsură de reducere a riscurilor.
- În plus, Indonezia este o țară membră a cooperării FLEGT, prin urmare, toate achizițiile sunt acoperite de licențe FLEGT, care îndeplinesc în prezent cerințele EUTR și de certificare.
- În Serbia și Turcia, unde plopul achiziționat provine din plantații, nu există niciun risc legat de gestionarea pădurilor sau de biodiversitate, iar verificările vizează doar aspecte legate de lanțul de aprovizionare.

#### 4.2.4 Produse din plăci provenind exclusiv din UE

Achiziționarea de alte materiale (furnir, panouri din fibre, plăci aglomerate, LVL). Alte materiale cum ar fi MDF sau HDF - sunt achiziționate numai de la producători europeni, iar toate achizițiile sunt însoțite de certificare sau provin din programe de control al originii lemnului declarate public, fiind, prin urmare, considerate cu risc scăzut. Achizițiile de furnir sunt utilizate la Comănești și fac obiectul unui program complex de diminuare a riscurilor, bazat pe licența FLEGT (Indonezia), pe verificarea de către terți (Camerun, Coasta de Fildeș) sau conțin material de plop din plantații cu risc scăzut.

#### 4.2.5 Volumul achizițiilor de biomasă

HS a achiziționat biomasă (tocătură, deșeuri de lemn, rumeguș și scoarță) care a fost utilizată exclusiv în centralele de cogenerare a fabricilor. În 2022, 118.045 t<sup>61</sup> au fost achiziționate de la terți, exclusiv din România. Biomasă face obiectul unei verificări simplificate, deoarece este în mare parte un produs secundar al procesului de debitat, dar este inclusă și în sistemul de raportare și trasabilitate SUMAL începând cu octombrie 2020, când definiția materialului lemnos a fost modificată în Codul Silvic.

## 5 Rezumatul anului 2022 și planuri pentru 2023

Toate elementele-cheie ale DDS al HS au rămas active sau au fost îmbunătățite în 2022.

- Toate achizițiile din România sunt acoperite de sistemul de trasabilitate voluntar Timflow și de sistemul de trasabilitate de stat SUMAL. Timflow a fost menținut pentru toate achizițiile de lemn rotund din România.
- A fost realizată integrarea completă a SUMAL în DDS al HS, ceea ce a ajutat Departamentul SCCC să monitorizeze mișcările de camioane ale furnizorilor HS.
- Politica PN a fost menținută în România și extinsă în Ucraina
- Toate fabricile își mențin certificarea PEFC, Comănești a obținut certificarea FSC
- Procedura de suspendare a fost actualizată, cu indicatori și consecințe clare pentru abaterile administrative.
- Verificarea antecedentelor juridice se efectuează în toate țările cu risc ridicat
- Au fost contractați auditori externi pentru auditul în teren în țările cu risc ridicat, în cazul în care nu este disponibil personal HS.
- Respectarea deplină a interdicțiilor și restricțiilor comerciale internaționale
- Monitorizarea zilnică a presei și comunicarea activă cu părțile interesate

Planuri pentru 2023:

- Poate că cea mai mare provocare pentru orice DDS este să fie pregătit pentru noua legislație a UE<sup>62</sup>, care va necesita mult mai multe informații despre degradarea pădurilor și defrișări.
- Legislația va viza în principal produsele agricole, dar și industria lemnului va fi obligată să inițieze o trasabilitate completă a produselor sale.
- Este foarte probabil ca noua legislație - așa-numita EUDR - să necesite îmbunătățiri suplimentare în domeniul trasabilității la nivel de producție - pentru a putea comunica cumpărătorilor eventualele coordonate ale parcelei de unde provine lemnul.
- HS va continua să susțină certificarea pădurilor private din România și obiectivul principal este de a crea un certificat de grup pentru managementul forestier, la care vor aplica toate Ocoalele Silvice interesate.

<sup>61</sup> tone metrice uscate

<sup>62</sup> [Propunere de regulament privind produsele fără despăduriri \(europa.eu\)](https://european-council.europa.eu/media/en/press-summaries/2023/01/12/P12304_en.pdf)

Este necesară ca sistemul tradițional de certificare să își îmbunătățească metodele de verificare. HS Timber Group este implicat în dialogul cu sistemele de certificare, pentru a dezvolta măsuri de diminuare a riscurilor general aplicabile materialelor certificate.

- Deoarece unul dintre principalii factori de risc în România este tehnologia învechită de scos-apropiat, HS va oferi diferite niveluri de sprijin furnizorilor pentru a investi în tehnologii avansate și a reduce astfel impactul asupra mediului în operațiunile de exploatare.
- HS este în continuă căutare a celor mai avansate tehnologii științifice de trasabilitate a lemnului. Un domeniu cheie este reprezentat de țările cu risc ridicat. Testarea izotopică a lemnului achiziționat oferă posibilitatea de a verifica originea cu o precizie de aproximativ 100 de km. Colectarea de probe de furnir din Coasta de Fildes este în curs de desfășurare, pentru a putea crea o hartă izotopică, care poate constitui baza unor verificări ulterioare.
- Primele teste de măsurare a volumului camioanelor cu ajutorul tehnologiei LiDAR au fost inițiate în 2022 și vor fi continuate în 2023, pentru a testa dacă această tehnologie poate ușura acest proces prin utilizarea dispozitivelor mobile.

Acest instrument poate oferi posibilitatea de a soluționa dezbaterile în curs de desfășurare cu privire la volumele transportate de camioane și poate fi integrat în lanțurile de aprovizionare HS.



Imaginea 9. Imagine LiDAR (nor de puncte) pentru măsurarea volumului